

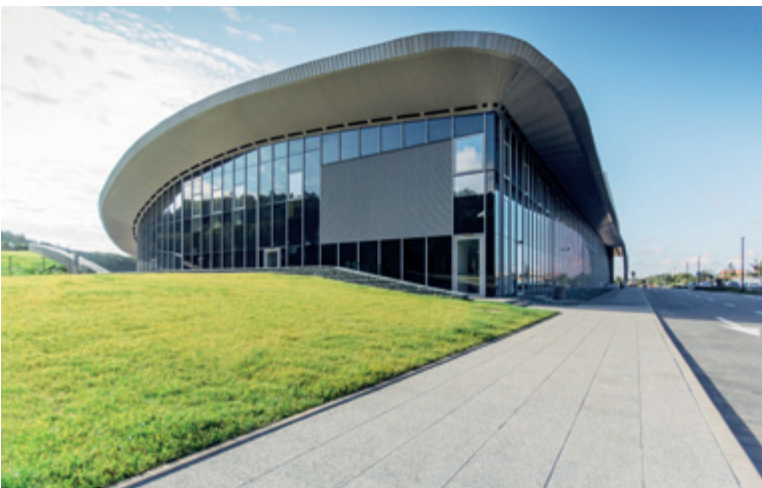


Opracowanie: **Bena Słobicka**
 Zdjęcia: **Bartosz Warzecha**
 Rysunki: archiwum **Płaskowicki & Partnerzy Architekci**

Aquapark w Koszalinie

„CZĘŚCI REKREACYJNE W BUDYNKU OTWIERAJĄ SIĘ W KIERUNKU ZIELENI I GÓRY CHEŁMSKIEJ, TAK ABY UŻYTKOWNICY BYLI ODIZOLOWANI OD ZGIEŁKU MIEJSKIEGO. MATERIAŁY UŻYTE NA ELEWACJACH SĄ JAK NAJPROSTSZE I SWOIM KOLOREM ORAZ FAKTURĄ MAKSYMALNIE WPISUJĄ SIĘ W KONTEKST TERENÓW ZIELONYCH” – MÓWIĄ O AQUAPARKU JEGO PROJEKTANCI, **PIOTR PŁASKOWICKI** I **MARCIN GUTOWSKI** Z PRACOWNI PŁASKOWICKI & PARTNERZY ARCHITEKCI.





◀ „Główna część basenowa przykryta jest dachem inspirowanym kształtem opadającego liścia”



Płaskowicki & Partnerzy Architekci

Pracownia powstała w 2000 r. W jej portfolio można znaleźć budynki mieszkalne, użyteczności publicznej, sakralne i przemysłowe. W 2007 r. biuro otrzymało nagrodę główną w kategorii obiekt użyteczności publicznej w ramach konkursu „Warszawa bez barier” za kompleks basenów rehabilitacyjnych „Muszelka”, w 2009 r. zaś nagrodę Modernizacja Roku 2008 za projekt Szkoły Podstawowej nr 42 w Warszawie. Na zdjęciu: Piotr Płaskowicki i Marcin Gutowski.

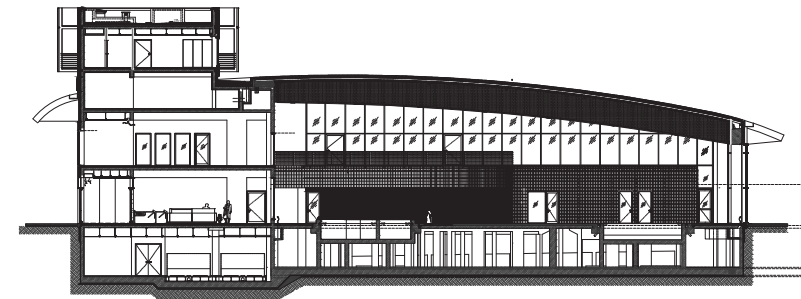
Okazuje się, że nawet tak ściśle określony programowo (i architektonicznie) temat można ubrać w ciekawą formę, unikając banalnego, aquaparkowego kiczu. To, co w środku, związane z wodą, jest dość standardowe, ale obok i za obiektem dzieją się ciekawe rzeczy. Jest to więc też w dużej mierze założenie urbanistyczne. Na ile implikowało ono całą resztę? Czy kształt działki i związane z tym ograniczenia wpłynęły na kształt całości? Otaczająca zieleń oraz ukształtowanie terenu zdeterminowały

wygląd budynku. Poszukiwania ostatecznej formy skierowane były na próbę połączenia tkanki miejskiej z naturalnym krajobrazem, w konsekwencji czego projektowany kompleks stanowi połączenie miękkiej, organicznej formy z prostą bryłą, stanowiąc pierzeję ul. Gdańskiej. Dodatkowo projektowana część budynku usytuowana równoległe do ulicy stanowi barierę akustyczną dla podstawowej funkcji kompleksu. Główna część basenowa przykryta jest dachem inspirowanym kształtem opadającego liścia. Dach zawija się na fa-

sadach, od strony południowej unosi się ponad terenem, otwierając wnętrze obiektu na przestrzenie rekreacyjne i parkowe.

Na dachu sztuczna trawa, ściany z gabionów – to wszystko rzeczywiście sprawia wrażenie naturalności i zespolenia obiektu z otoczeniem. Z dalszej perspektywy (szczególnie nocej) budynek wynurza się z terenu.

Naszym zamierzeniem było stworzenie budynku będącego łącznikiem pomiędzy miastem a terenami zielonymi. Idea zagospodarowania terenu, który



▲ Przekrój poprzeczny

▶ „Materiały użyte na elewacjach są jak najprostsze i swoim kolorem oraz fakturą wpisują się maksymalnie w kontekst terenów zielonych”





podlegał zadaniu konkursowemu, podporządkowana jest tym samym rytmom i kierunkom, jakie nadaje natura. A u podnóża Góry Chełmskiej naturalne jest urozmaicone ukształtowanie otoczenia. Koncepcja zagospodarowania została stworzona tak, aby spełniała oczekiwania programowe, wspomagała i uatrakcyjniała funkcje placówki, dawała możliwość odpoczynku, wytchnienia i kontemplacji piękna otaczającej przyrody. Zarządzanie otoczenia zielenią ma na celu zachowanie jak największej liczby roślinności wysokiej zastanej oraz wzbogacenie o nową, aby podwyższyć walory przyrodnicze terenu objętego inwestycją.

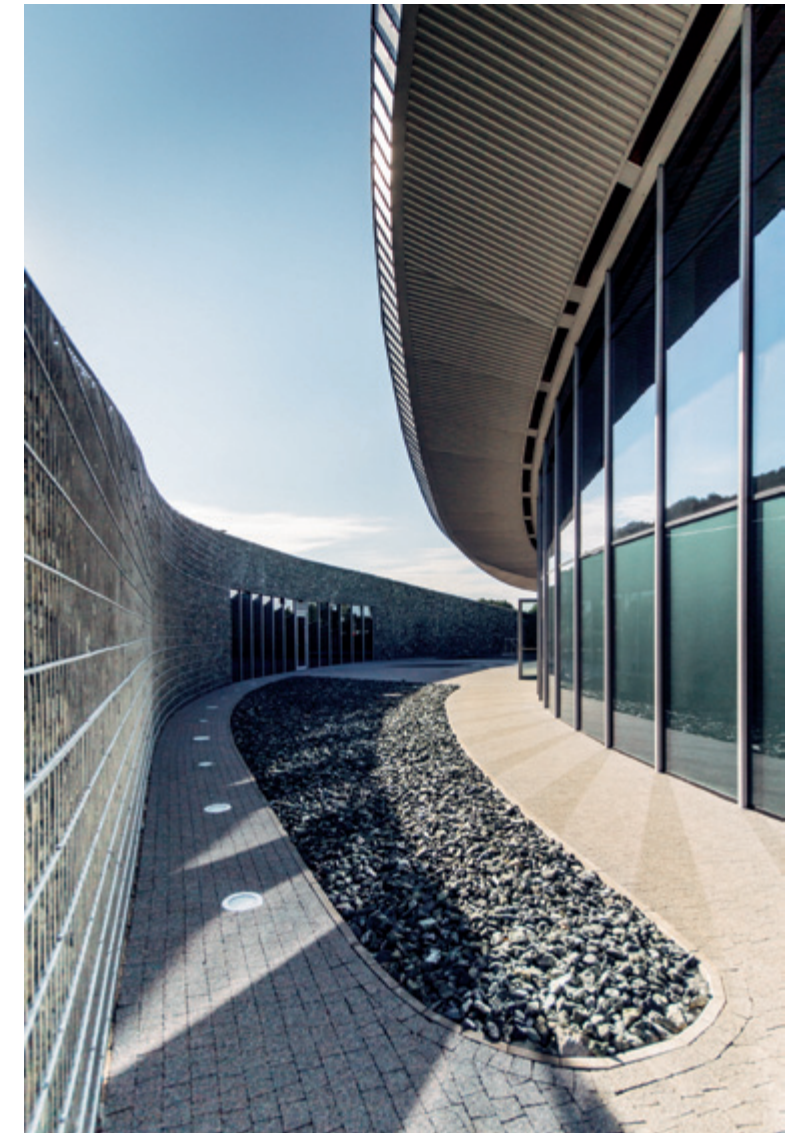
Interesująca jest wieża przy zjeździe – samodzielny obiekt, trochę na wzór wież strażackich. To chyba dobre tło dla kolorowej spirali do zjeżdżania. Dzięki budynkowi wieży zjeżdżalnia nie przytłacza swoim kształtem. Bardzo ciekawie rozwiązana jest

też klatka schodowa w głównym budynku, nawiązująca do wybolei na elewacjach, m.in. przy pięknym, pełnym śródziemnomorskiego nastroju, odkrytym basenie z leżakami. Jaki był zamysł kompozycyjny architektury obiektu?

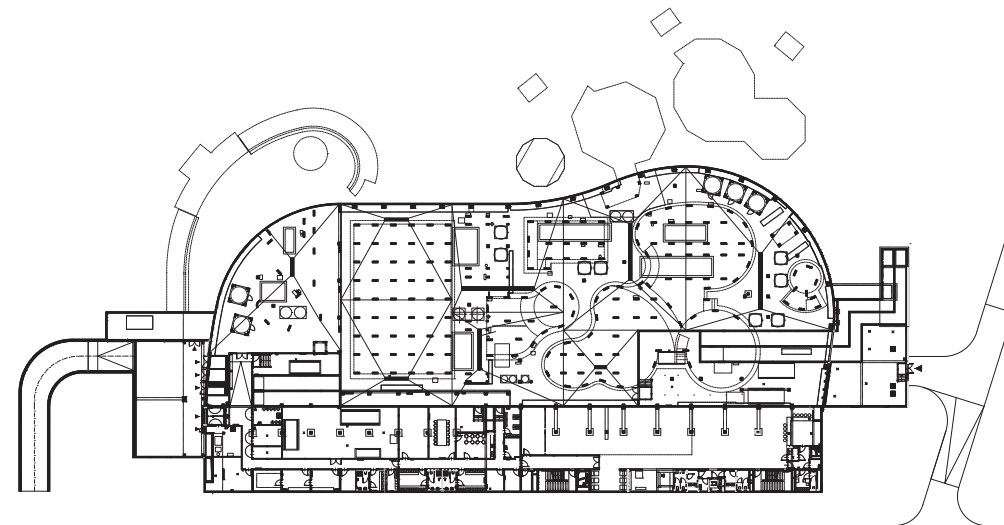
Materiały i kompozycja architektury są konsekwentną realizacją powyższych założeń. Części rekreacyjne w budynku otwierają się w kierunku zieleni i Góry Chełmskiej, tak aby użytkownicy byli odizolowani od zgiełku miejskiego. Materiały użyte na elewacjach są jak najprostsze i swoim kolorem oraz fakturą wpisują się maksymalnie w kontekst terenów zielonych.

Materiały użyte na elewacjach i wewnątrz obiektu są proste i współgrają z konstrukcją budynku: drewniana struktura dachu głównej hali basenowej, siatka na ścianach zewnętrznych. Skąd taki wybór? W hali basenowej poniżej dźwiarów z drewna klejonego zastoso-

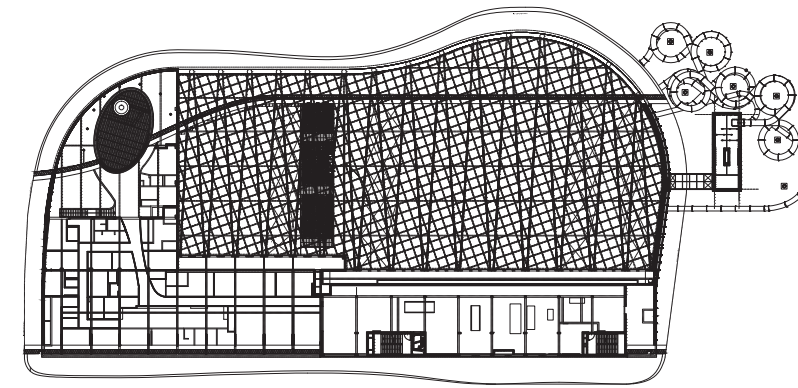
▼ Trawa na dachu, ściany z gabionów, drewno, kamień – to wszystko sprawia wrażenie naturalności i zespolenia obiektu z otoczeniem (A GDZIE TU TA WSPOMNIANA TRAWA?)



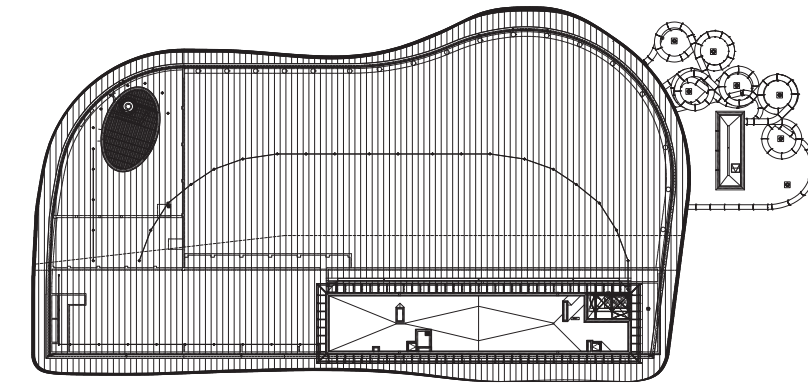
▲ „Dach zawija się na fasadach, od strony południowej unosi się ponad terenem, otwierając wnętrze obiektu na przestrzenie rekreacyjne i parkowe”



▲ Rzut parteru



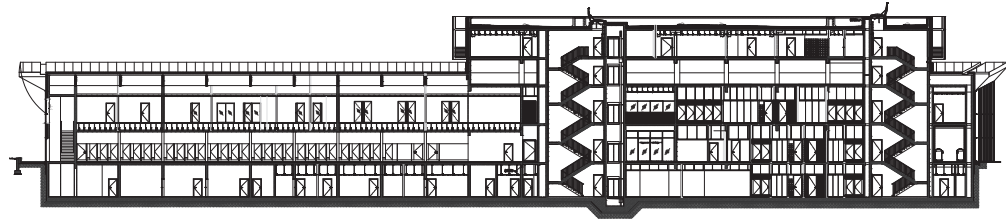
▲ Hzut kondygnacji



▲ Rzut dachu



◄ *Plaszczyzny elewacji nie mają jednolitej masywnej formy, dzięki czemu sylweta budynku jest bardziej eteryczna, zwiewna*

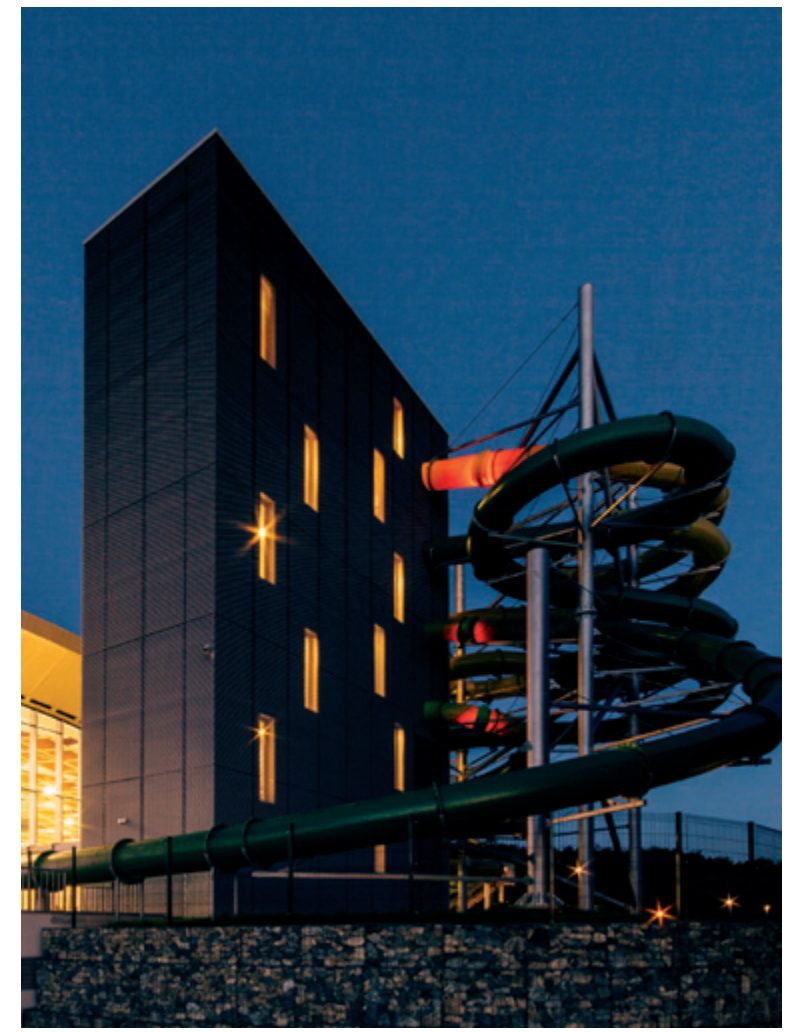


▲ *Przekrój podłużny*

▼▼ *Spirala zjeżdżalni na tle wieży ze schodami prowadzącymi na żółto-zielony szczyt*

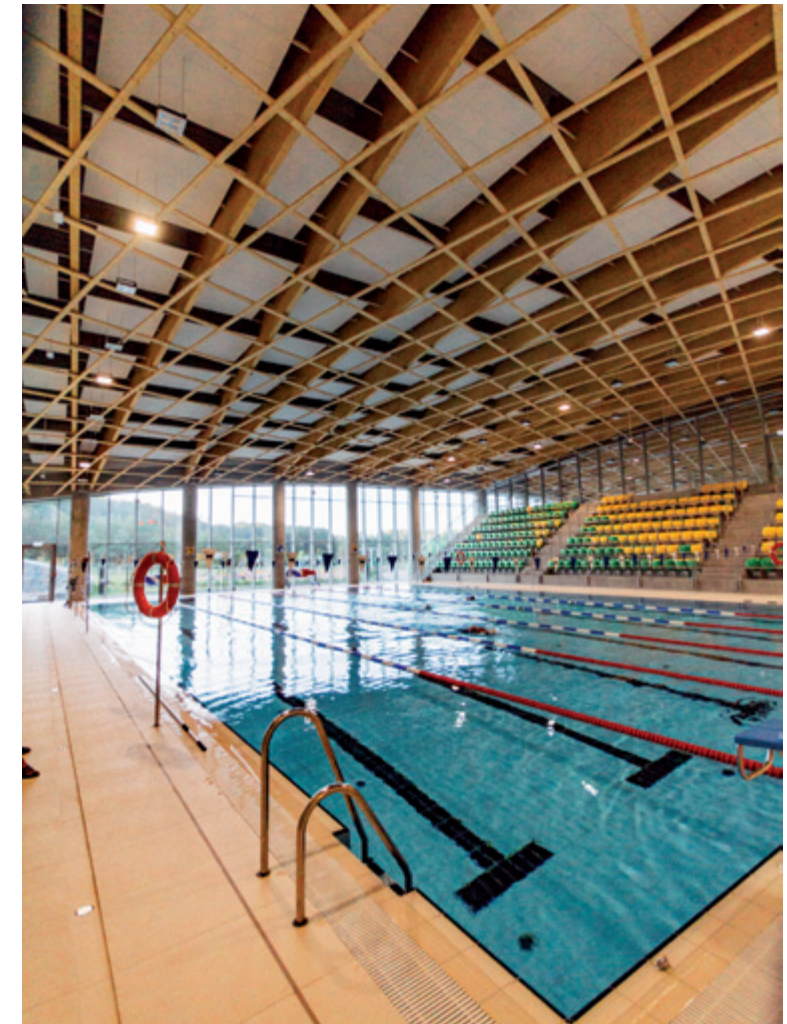


▼▼▼ *Kosmiczna aura podświetlonego wieczorem obiektu*





▲ Schody w holu głównym



sowaliśmy formę rusztu, struktury drewnianej, która jest elementem czysto ozdobnym. Chcieliśmy nawiązać, przynajmniej w symboliczny sposób, do oryginalnej konkursowej koncepcji wykonania konstrukcji dachu jako przestrzennej struktury kasetonowej z drewna klejonego. Tak nowatorskie rozwiązanie konstrukcyjne, pierwsze takiego rodzaju w Polsce, stanowiło bardzo duże wyzwanie dla firm wykonawczych. W wyniku późniejszych negocjacji zrezygnowano z niego na rzecz zasto-

sowania bardziej tradycyjnego układu konstrukcyjnego. Struktura drewniana w pewnym przybliżeniu odzwierciedla pierwotny układ kasetonów. Biorąc pod uwagę główne założenia kompozycyjne, staraliśmy się, aby zewnętrzna forma budynku jak najmniej ingerowała w otoczenie. Dzięki zastosowaniu siatki bryła budynku traci na swojej monumentalności, płaszczyzny elewacji nie mają jednolitej masywnej formy, dzięki czemu sylweta budynku jest bardziej eteryczna, zwiewna. ■



◀◀ „W hali basenowej, poniżej dźwigarów z drewna klejonego, zastosowaliśmy formę rusztu-struktury drewnianej, która jest elementem czysto ozdobnym”

Lokalizacja/adres	Koszalin, ul. Rolna 14
Pracownia projektowa	Płaskowicki + Partnerzy Architekci
Architekt prowadzący	Piotr Płaskowicki
Architekci	I etap: Agnieszka Bernas, Izabela Baron, Sebastian Bocian, Katarzyna Gołębowska, Michał Kasprzyk, Artur Maciejewski, Maksymilian Stec, Rafał Sieraczyński II etap: Katarzyna Gołębowska, Marcin Gutowski, Mateusz Mindziak
Data opracowania	I etap projektu i rozpoczęcia budowy przez firmę Komar: projekt pokonkursowy, budowlany, wykonawczy 2009-2011 II etap projektu i realizacji z firmą Warbud: projekt budowlany zamienny - 2013/2014 projekt wykonawczy 2014/2015
Data realizacji	2015
Inwestor	ZOS sp. z o.o.
Powierzchnia całkowita użytkowa	12 985,62 m ²
Powierzchnia zabudowy	5537,40 m ²
Kubatura brutto	85 741,9 m ³
Wykonawca	Warbud SA